

# SOCIÉTÉ PHILATÉLIQUE ET CARTOPHILE DE BESANÇON



Société créée par Francis DOË le 11 novembre 1899. Bulletin créé par Marcel SENGER en 1950

## DEUX COUPES AU CONGRÈS DE SCEY SUR SAÔNE



Coupe régionale  
Bourgogne Franche-Comté



Challenge Maurice Gérard

Lors d'un congrès régional, alors que chaque présentation est notée individuellement, quatre coupes récompensent collectivement les associations philatéliques les plus méritantes.

La plus importante est la coupe régionale adultes, obtenue par l'association qui recueille le plus de points pour ses adhérents présentant un thème en compétition, à condition que ce soit la première présentation.

La deuxième est la coupe réservée aux jeunes avec le même calcul.

La troisième est le challenge Pierre FESSELET remise en considérant uniquement les points obtenus par les présentations en classe thématique.

Enfin, le challenge Maurice GÉRARD récompense la plus belle flamme ou le plus beau cachet de l'année, depuis le dernier congrès.

La SPB remporte le challenge Maurice Gérard pour la troisième fois en six ans et elle gagne la coupe régionale adultes pour la troisième fois consécutive et

pourra donc la conserver définitivement. À notre connaissance, c'est la première fois que cela arrive depuis la création de cette coupe en 1957.

Les détails de cette réussite vous seront donnés dans un article spécial du bulletin. Les redites sont volontaires. Cela prouve le dynamisme de notre Société malgré les difficultés rencontrées pour trouver de nouveaux responsables. On peut aussi regretter que le nom de la SPB ne figure pas dans les résultats des jeunes depuis très longtemps puisque aucun jeune ne figure parmi nos sociétaires.

Il faut donc se réjouir de notre succès. Notre rôle est de le faire savoir, mais il faut aussi le relativiser en considérant nos faiblesses pour mieux les prendre en compte et y remédier.

La Rédaction

## SOCIÉTÉ PHILATÉLIQUE ET CARTOPHILE DE BESANÇON N° 637 octobre-novembre 2017

Le mot du président – Nos réunions mensuelles – La pièce du mois – Une lettre anonyme au président – 75<sup>e</sup> congrès régional à Scey-sur-Saône – Section philatélique : l'amiral Jean de Vienne (1/2) – Section cartophile : le square Saint-Amour à Besançon – Notre bulletin aux archives de Besançon – La presse philatélique, les petites annonces, les nouveautés, la bibliothèque.

# SOCIÉTÉ PHILATÉLIQUE ET CARTOPHILE DE BESANCON

Bulletin  
de liaison



119<sup>e</sup> année de la SPB

N° 636

juin à septembre 2017

ISSN 0753-3454

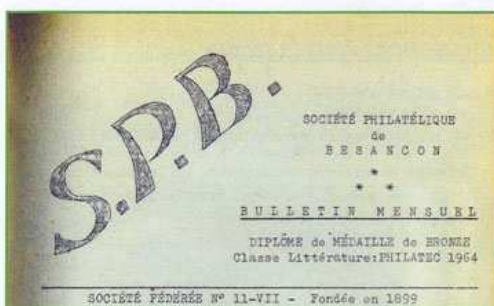
Bulletin bimestriel

5 numéros par an

Prix du numéro : 2,50 €



Société créée par Francis DOE le 11 novembre 1899. Bulletin créé par Marcel SENGER en 1950



## PHILATEC 1964 : Le bulletin récompensé

On ne peut pas avoir d'avenir si l'on n'a pas de passé ... Il faut savoir d'où l'on vient pour savoir où on va ..., autant d'adages pour justifier la photo de cette page de couverture datant d'août 1964, numéro 181 de notre bulletin. Nous allons voir pourquoi !

Notre bulletin actuel sera présenté en compétition, classe littérature, au congrès de septembre à Scey-sur-Saône, après une note modeste en départemental. Ainsi, ce sont les onze derniers numéros, dont celui-ci, qui seront reliés en deux exemplaires. Le premier exemplaire sera consulté par les jurés pour la notation et le deuxième exemplaire sera mis en consultation du public lors des deux journées du congrès régional.

Il est bon de rappeler que le bulletin a reçu une médaille de bronze nationale en classe "littérature" au cours de la prestigieuse exposition Philatec de 1964 que tout le monde connaît grâce au bloc de huit timbres. Nos anciens ont fait très fort il y a plus de cinquante ans et le bulletin 181 d'août-septembre-octobre y fait référence. Le grand jury de cette importante manifestation a accordé cette médaille aux deux volumes reliant quatre années d'émission avec toutes les pièces insérées comme c'était l'habitude, alors que l'insertion de photos en couleur n'était pas possible comme aujourd'hui. C'est Marcel Senger, le rédacteur en chef depuis 1950, qui fit la présentation sous son nom et qui recut la récompense, mais sans oublier M. Chevalier qui apportait dans les pages du bulletin le fruit de ses recherches et de son érudition. Le président Grangirard ajoutait cette récompense à ses nombreuses participations nationales. En outre M. Jon recevait une médaille de bronze argenté et Pierre Fallot, l'auteur du livre si riche "L'Histoire postale du département du Doubs", terminait troisième de la finale nationale du rallye.



Pierre Fallot

La Rédaction

## SOCIÉTÉ PHILATÉLIQUE ET CARTOPHILE DE BESANCON

N° 636 Juin à septembre 2017

Le mot du président – Nos réunions mensuelles – La pièce du mois – A propos de l'oblitération "killer" et du "cécogramme" – Les six pages du mois de mars par nos sociétaires - Le type "Sage", N sous B et N sous U (2<sup>e</sup> partie) - Section cartophile : la Citadelle de Besançon – Le Cercle de la presse philatélique – La revue de presse dans les revues philatéliques - Les échanges, les petites annonces, les nouveautés, la bibliothèque.

# SOCIÉTÉ PHILATÉLIQUE ET CARTOPHILE DE BESANÇON



Société créée par Francis DOE le 11 novembre 1899. Bulletin créé par Marcel SENGER en 1950

## LA PAIX ET LE COMMERCE



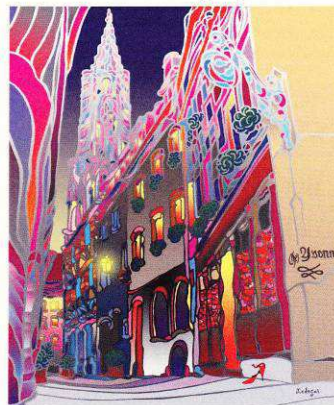
demandé par plusieurs sociétaires. Nous envisageons un complément dans le prochain numéro.

La cartophilie n'est pas en reste. Nous étions en Alsace dans le précédent numéro. Nous y resterons aujourd'hui, grâce à un illustrateur que nous connaissons très bien puisque c'est lui qui imprime les cartes postales de nos grandes manifestations depuis plusieurs années. Marc Ledogar est un homme d'affaires mais il est avant tout un artiste, touchant et déconcertant à la fois, toujours là où on ne l'attend pas. Nous choisissons pour cette couverture la cathédrale de Strasbourg, qui est un des thèmes majeurs de son œuvre picturale. Allez, ouvrez vite les pages de bulletin ; les deux Sages vous y donnent rendez-vous !

Ces deux mots sont toujours à la mode : la paix dans le monde mais aussi sur notre propre territoire, soumis aux attaques terroristes, et le commerce, activité vitale que la France doit maintenir et développer dans le cadre de la mondialisation. Assumer ces deux mots et ce qu'ils représentent, n'est pas une mince affaire et nous devons la confier prochainement à de nouvelles politiques : vaste programme !

Et pourtant, ce timbre, appelé "Sage" grâce à son dessinateur, date de 1876. Il devait calmer les différentes factions politiques, françaises et étrangères en marquant une neutralité bienveillante. Les deux personnages reposent sur la mappemonde.

Nous aborderons son histoire en révélant quelques astuces philatéliques pas toujours connues. C'est notre modeste participation à un article de fond qui nous a été



La Rédaction

Marc Ledogar : chez Yvonne

## SOCIÉTÉ PHILATÉLIQUE ET CARTOPHILE DE BESANÇON

N° 635 Avril – mai 2017

Le mot du président – Nos réunions mensuelles – La pièce du mois – L'histoire de la SPB – A propos de l'oblitération "killer" – Le type "Sage", N sous B et N sous U - L'illustrateur Marc Ledogar - Section cartophile : le lycée Victor Hugo de Besançon – La philatélie doit-elle vendre son âme ? – Un timbre et une carte postale à l'endroit ou à l'envers ? - Des infos en vrac - Les échanges, les petites annonces, la presse philatélique, les nouveautés, la bibliothèque.

# SOCIÉTÉ PHILATÉLIQUE ET CARTOPHILE DE BESANÇON



Société créée par Francis DOE le 11 novembre 1899. Bulletin créé par Marcel SENGER en 1950

## UNE NOUVELLE ANNÉE

Une nouvelle année est l'occasion d'adresser des vœux avec le sentiment profond d'être exaucé et sans se reporter aux vœux de l'année précédente qui n'ont pas eu forcément l'effet escompté. C'est à chaque fois pour la Société l'époque du renouveau puisque l'assemblée générale définit les activités de l'année qui commence en renouvelant les responsables à la réunion du CA qui a suivi. Pour 2017, le suspense a été court puisque les mêmes reprennent les mêmes fonctions. Le seul changement est le départ du CA de Jean-Pierre Majewski, appelé à la présidence du Cercle Philatélique du Pays de Montbéliard et l'arrivée de Philippe Leclerc dont on connaît le dynamisme.



Une bonne représentation des sociétaires s'ajoutait aux nombreux pouvoirs reçus par la secrétaire. Ainsi, de nombreuses questions, encouragées par le président, ont pu donner à la réunion toute l'animation souhaitée. Le bilan de l'année passée a été fait par tous les responsables. En résumé, l'année a été marquée par une importante manifestation sur trois jours, en avril, avec le premier jour du timbre de Jouffroy d'Abbans dont la SPB est à l'origine et le congrès régional. La Fête du timbre était aussi un moment fort de l'année. Les comptes sont équilibrés, les circulations de carnets et les nouveautés ont bien fonctionné. Ce fut donc un bilan facile.

2017 sera une année calme, tournée résolument vers le printemps 2018, lorsque le musée des Beaux-Arts de Besançon ouvrira à nouveau ses portes. La SPB a déjà songé à organiser une vaste opération philatélique à cette occasion, si sa présence est retenue. Souhaitons-le de tout cœur !

La Rédaction

## SOCIÉTÉ PHILATÉLIQUE ET CARTOPHILE DE BESANÇON

### N° 634 Février – Mars 2017

Le mot du président – Reportage photos de la fête du timbre à Saint-Vit – La plume d'Oscar – le Palmipède à Baume les Dames, 1776 ou 1778 ? - Section cartophile : Les cartes de Patrick Hamm – Timbres des Etats-Unis recto verso – Le nouveau "Killer" Français – La pièce du mois : une fausse "Boule de Moulins" au départ de Besançon – Nos sociétaires – Section philatélique : les enveloppes "T" – Des infos en vrac - Les échanges, les petites annonces, la presse philatélique, les nouveautés, la bibliothèque.